

ARTS EN RÉSIDENCE – RÉSEAU NATIONAL

1/24

PRÉSENTATION

L'ASSOCIATION
LE RÉSEAU
LES ACTIVITÉS
LES MEMBRES

L'ASSOCIATION

ADMINISTRATION

Siège social : 48 avenue Sergent Maginot, 35000 Rennes
artsenresidence@gmail.com
T : 06 12 87 92 89

Membres du conseil d'administration en janvier 2026

Julien Carbone – Directeur du Port des créateurs
Nathanaëlle Puaud – Responsable des expositions et des résidences à La Galerie Centre d'art contemporain de Noisy-Le-Sec
Mathilde Simian – Directrice du fonds de dotation La Petite Escalère
Florence de Mecquenem – Directrice du Bel ordinaire
Ann Stouvenel – Directrice artistique du Cneai = et Présidente de Finis terrae - centre d'art insulaire
Ronald Reyes – Co-directeur de Dos mares
Isabelle Henrion – Co-coordinatrice d'Artistes en résidence
Mathilde Guyon – Responsable de projets aux APM - Résidences d'artistes
Juliette Giovanonni – Chargée des résidences au centre d'art contemporain de Malakoff
Clara Denidet – Artiste plasticienne
Emeline Jaret – Enseignante chercheuse

Membres du bureau

Nathanaëlle Puaud, co-présidente
Julien Carbone, co-président
Mathilde Simian, trésorière
Florence de Mecquenem, secrétaire

Équipe salariée

Élise Jouvancy – Secrétaire générale
Camille Leleu – Assistante de coordination en charge de la communication

PARTENAIRES

L'association bénéficie du soutien du ministère de la Culture.
Elle est partenaire de l'Institut français.
Elle est membre du CIPAC.

OBJET

Depuis 2010, Arts en résidence – Réseau national travaille à la structuration et au renforcement de la visibilité des résidences dans le champ des arts visuels. Le réseau fédère des structures de résidences qui œuvrent au développement de la création contemporaine et s'attachent à offrir des conditions de travail vertueuses aux résident-es.

Le réseau permet à ses membres de partager leurs modes de fonctionnement, leurs actions, leurs problématiques et de donner une plus grande visibilité aux programmes de résidences. Arts en résidence – Réseau national se base sur la pluralité de ses acteur-rices, de leurs expériences et de leurs réflexions, pour nourrir un projet commun innovant, structurant et visible, développant le soutien, le conseil et la création d'outils de structuration pour les professionnel-les en France comme à l'étranger.

Arts en résidence – Réseau national est une plateforme grâce à laquelle peuvent se développer des projets communs (résidences croisées, résidences curatoriales ou artistiques nomades), des réflexions sur des problématiques liées aux accueils d'artistes-auteur-rices en résidence, qu'elles soient internes (groupes de travail) ou publiques et enrichies par la présence de professionnel-les invité-es (colloques, publications, etc.).

L'association assure la représentation, le développement et la promotion de la résidence comme outil de recherche et de production de l'art contemporain sur tous les territoires.

Fort de 45 structures membres, rassemblées autour d'une charte déontologique qui constitue son fondement et formule ses valeurs, le réseau propose un espace d'échange et de réflexion autour de trois objectifs principaux :

- fédérer les membres autour de la pratique de la résidence et faciliter les collaborations ;
- développer des outils de structuration et conseiller sur des pratiques professionnelles vertueuses dans le cadre de l'accueil en résidence ;
- représenter et promouvoir la pratique de la résidence dans le champ des arts visuels.

LE RÉSEAU

CRITÈRES D'ADHÉSION

Les structures souhaitant intégrer le réseau doivent répondre aux critères suivants :

- le-la résident-e doit bénéficier d'une bourse de résidence de la part de la structure, permettant d'identifier clairement le montant rémunérant le travail de recherche et/ou de création. Les autres apports financiers (honoraires de présentation publique, honoraires d'animation d'ateliers, droits d'auteur, enveloppe de production...) devront être traités distinctement ;
 - la structure doit s'engager à respecter la charte déontologique du réseau ;
 - la résidence doit inclure un temps consacré au développement de la pratique personnelle du-de la résident-e au moins égal à 70 % du temps total ;
 - une personne référente doit être identifiée pour accueillir et accompagner le-la résident-e ;
 - les résidences doivent être proposées à un rythme régulier et le programme se projeter dans la durée ;
 - le programme de résidence doit avoir au moins deux années révolues de mise en œuvre, et avoir connu au moins 2 occurrences ;
 - la durée des résidences doit être d'au moins 15 jours ;
 - un contrat de résidence doit être signé ;
 - le siège social de la structure doit être basé en France, étant entendu que leurs activités peuvent se déployer en France et à l'étranger ;
 - une attention particulière est apportée à la qualité de l'accompagnement proposé ainsi qu'à la rémunération des artistes.
- L'application du repère pour un minimum mensuel de bourse de création et de recherche préconisé par le réseau est un critère important, mais non excluant.

UNE CHARTE COMMUNE

Arts en résidence - Réseau national fédère des structures dont l'organisation de résidences, proposées de façon régulière, est l'activité principale ou représente une part significative de leur projet d'activité. Les structures membres relèvent d'une diversité de tailles, de statuts et de moyens qui compose la richesse du réseau.

Elles accueillent des artistes, des auteur-rices, des commissaires d'exposition, ainsi que toute personne ou collectif développant un projet s'inscrivant dans le champ de l'art contemporain.

Face aux multiples usages de la résidence, les structures fédérées au sein du réseau Arts en résidence ont souhaité rédiger ensemble une charte formulant les principes, les valeurs et les engagements autour desquels elles se retrouvent et/ou auxquels elles aspirent. Elle permet de préciser l'éthique commune appliquée par les membres dans le cadre d'un travail quotidien avec les professionnel-les de l'art contemporain accueilli-es en résidence.

Dans la diversité de leurs situations, elles considèrent en effet en premier lieu la vocation de la résidence comme un moyen de soutenir la création contemporaine et s'engagent à fournir aux résident-es les moyens techniques, humains et financiers de travailler dans de bonnes conditions.

Conçu comme un texte fondateur, la charte évolue et s'adapte continuellement à l'évolution de l'environnement professionnel. Mues par un désir d'échange autour de la pratique de la résidence et de sa valorisation dans la variété de ses réalités, les structures membres d'Arts en résidence - Réseau national s'engagent à respecter les statuts et le règlement intérieur de l'association et à œuvrer dans le respect de cette charte.

[La Charte d'Arts en résidence](#)

LE RÉSEAU

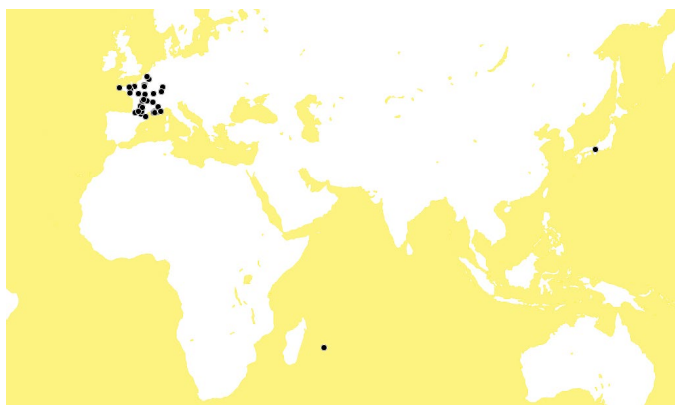
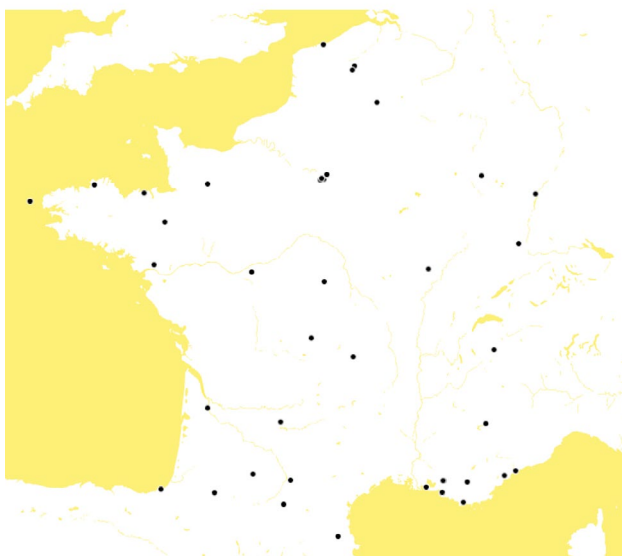


Conception : mire-studio

LES 45 MEMBRES

2angles, Flers
3 bis f, Aix-en-Provence
40mcube, Rennes
APM - Résidences d'artistes, Saint-Jacut-de-la-Mer
Antre Peaux, Bourges
Archipel Art Contemporain, St-Gervais-Les-Bains
Artistes en résidence, Clermont-Ferrand
Atelier Calder, Saché
Bétonsalon, Paris
CAPC - Musée d'art contemporain de Bordeaux
Caza d'oro, Le Mas-d'Azil
CEAAC, Strasbourg
Centre d'art contemporain - la synagogue de Delme, Atelier résidence de Lindre-Basse, Delme
centre d'art contemporain de Malakoff, la supérette, Malakoff
Centre d'art de Châteaufort, Châteaufort
Centre d'arts Fernand Léger, Port-de-Bouc
Cneai+, Paris
Dos Mares, Marseille
eac., Mouans Sartoux
Espace croisé, Roubaix
Finis terrae - centre d'art insulaire, Ouessant et escales
Fructôse, Dunkerque
Galerie du Dourven, Trédrez-Locquémeau
La Box, Bourges
La chambre d'eau, Le Favril
La Galerie, centre d'art contemporain, Noisy-le-Sec
La Kunsthalle, Mulhouse
la malterie arts visuels, Lille
La Métive, Moutier d'Aun
Le Bel Ordinaire, Pau
Le Port des Créateurs, Toulon
Les Ateliers des Arques, Les Arques
Les Ateliers Vortex, Dijon
Les Capucins, Embrun
Le Wonder, Bobigny
La Cité des Arts de La Réunion, Sainte Clotilde
Lumière d'encre, Céret
Maison Salvan, Labège
Memento, Auch
Mosquito Coast Factory, Campbon
NEKaTOENEa, Hendaye
Thankyouforcoming, Nice
Triangle - Astérides, centre d'art contemporain, Marseille
Villa Kujoyama, Kyoto
voyons voir | art contemporain et territoire, Aix-en-Provence

LES MEMBRES PAR RÉGION



AUVERGNE-RHÔNE-ALPES (2)

Archipel Art Contemporain, St-Gervais-Les Bains
Artistes en résidence, Clermont-Ferrand

BOURGOGNE-FRANCHE-COMTÉ (1)

Les Ateliers Vortex, Dijon

BRETAGNE (4)

4omcube, Rennes
Finis terrae - centre d'art insulaire, Ouessant et escales
Galerie du Dourven, Trédrez-Locquémeau
APM - Résidences d'artistes, Saint-Jacut-de-la-Mer

CENTRE-VAL DE LOIRE (3)

Antre Peaux, Bourges
Atelier Calder, Saché
La Box, Bourges

GRAND EST (3)

La Kunsthalle, Mulhouse
CEAAC, Strasbourg
La synagogue de Delme, Atelier résidence de Lindre-Basse, Delme

HAUTS-DE-FRANCE (4)

la malterie arts visuels, Lille
Fructôse, Dunkerque
La chambre d'eau, Le Favril
Espace croisé, Roubaix

ÎLE-DE-FRANCE (5)

Bétonsalon, Paris
centre d'art contemporain de Malakoff, la supérette, Malakoff
La Galerie, centre d'art contemporain, Noisy-le-Sec
Le Wonder, Bobigny
Cneai =, Paris

NORMANDIE (1)

zangles, Flers

NOUVELLE-AQUITAINE (4)

Le Bel Ordinaire, Pau
CAPC - Musée d'art contemporain de Bordeaux
La Métive, Moutier d'Ahun
NEKaTOENEa, Hendaye

OCCITANIE (5)

Caza d'oro, Le Mas-d'Azil
Memento, Auch
Maison Salvan, Labège
Lumière d'encre, Céret
Les Ateliers des Arques, Les Arques

PAYS DE LA LOIRE (1)

Mosquito Coast Factory, Campbon

PROVENCE-ALPES-CÔTE D'AZUR (10)

3 bis f, Aix-en-Provence
Centre d'art de Châteauevert, Châteauevert
Centre d'arts Fernand Léger, Port-de-Bouc
Dos mares, Marseille
thankyouforcoming, Nice
Triangle - Astérides, centre d'art contemporain, Marseille
voyons voir | art contemporain et territoire, Aix-en-Provence
eac., Mouans Sartoux
Le Port des Créateurs, Toulon
Les Capucins, Embrun

RÉGIONS ULTRAMARINE (1) et HORS HEXAGONE (1)

La Cité des Arts de La Réunion, Sainte Clotilde
Villa Kujoyama, Kyoto

1 - FÉDÉRATION DES MEMBRES

Fédérer ses membres autour
de la pratique de la résidence



Arts en résidence - Réseau national se structure autour d'une [charte déontologique](#). Elle relie les membres autour de pratiques vertueuses d'accueil. Elle définit un ensemble de bonnes pratiques, qui abordent le fonctionnement, et l'accompagnement, le cadre d'accueil d'artistes-auteur·rices en résidence. Ce préalable de langage commun permet de s'atteler à différents chantiers mais aussi de développer conjointement différents projets.

Le réseau a ainsi pour missions de coordonner et animer une diversité de membres dans une dynamique de valeurs partagées, de favoriser la réflexion collective autour de la résidence dans un esprit d'amélioration des pratiques professionnelles en lien avec les évolutions sectorielles et sociétales et d'assurer la mise en commun, et la circulation de l'information et de l'ingénierie au sein du réseau.

Il facilite également la coopération des membres sur la base des singularités et des complémentarités de leurs environnements, de leurs ressources et des objectifs de leurs programmes de résidence. Il encourage les dynamiques de solidarités, de mutualisation et de partage entre les membres dans la mise en place des projets. Il développe également des collaborations avec d'autres organisations.

Échanges et partage d'expérience :
groupes de travail collaboratifs

Des groupes de travail sont constitués autour de thématiques évoluant en fonction des enjeux ou des opportunités rencontrées. Ces groupes de travail thématiques permettent la réflexion collégiale des membres sur des sujets professionnels, problématiques ou enjeux d'actualité. Ils participent à l'évolution des pratiques professionnelles.

Organisation de projets communs

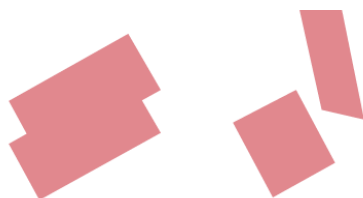
Des projets collaboratifs s'organisent entre membres fédérés à l'initiative et avec l'appui du réseau. Ils permettent de mutualiser les moyens techniques, humains et financiers des résidences à l'échelle nationale et d'augmenter l'accompagnement et la visibilité des résident·es et des structures.

[La Résidence curatoriale nomade](#) : mise en place depuis 2016, elle invite régulièrement 3 à 4 membres du réseau à accueillir et accompagner un·e commissaire d'exposition ou critique d'art et à faciliter ses rencontres avec les différentes scènes artistiques locales ou régionales traversées (artistes, personnes ressources, directeur·rices de lieux...). Ce programme nomade permet aussi d'offrir la rencontre d'un·e commissaire ou critique avec les réalités de travail diverses, qui composent la diversité du paysage des structures en France.

[Le Chemin des affinités](#) : mise en place depuis 2023 avec le soutien du Fonds de dotation La petite escalère, cette résidence itinérante étendue sur une année consiste à mettre les capacités partenariales des membres du réseau Arts en résidence au service du projet d'un·e artiste, dans la variété des cadres de travail qu'ils proposent. Ainsi, chaque année, différents lieux du réseau s'engagent à soutenir un·e artiste-auteur·rice en offrant au projet des compétences et des contextes de travail complémentaires, révélant la singularité des ressources, des environnements et des natures d'accompagnement de chaque lieu de résidence.

2 - STRUCTURATION ET PROFESSIONNALISATION

Professionnaliser et conseiller sur des pratiques professionnelles vertueuses dans le cadre de l'accueil en résidence



Arts en résidence travaille à développer les ressources professionnelles en créant des outils qui sont mis à disposition de tous-tes les porteur-ses de projet qu'ils-elles soient membres ou non du réseau.

Le réseau s'applique à disséminer des pratiques professionnelles respectueuses des artistes-auteur-rices. Dans l'esprit de sa charte, de la documentation et un ensemble de ressources professionnelles sont mises à disposition sur son site internet.

Par ailleurs, Arts en résidence réalise différentes [interventions](#) correspondant à plusieurs catégories de prestations :

- formations professionnelles sur invitation d'organismes de formation ;
- sessions d'information et interventions dans le cadre de la formation initiale (écoles d'arts et universités) et auprès de tout type de public ;
- conseils prodigués au cas par cas à ses membres, ou différentes organisations non membres (associations porteuses de projet ou collectivités territoriales), désireuses de mettre en place ou d'améliorer un programme de résidence, revoir leur contrat, poser les bases d'un projet...

Création de ressources professionnelles

Le réseau conçoit des fiches-ressource destinées à faciliter la compréhension du cadre de la résidence. Il développe des outils à destination des porteur-euses de résidence et des artistes-auteur-rices tels que le [repère de montant de bourse de résidence](#) ou d'autres supports de bonnes pratiques (voir le [padlet](#)). Arts en résidence participe à l'élaboration d'outils collaboratifs, notamment des contrats-type, guide ou charte, en lien avec ses partenaires. Arts en résidence diffuse des recommandations en lien avec l'évolution des enjeux professionnels et sociétaux.

Diffusion de ressources professionnelles

Les ressources professionnelles produites par le réseau sont mises à disposition en libre accès sur son site internet dans la rubrique "[Outils-ressource](#)" et sont régulièrement mises à jour. La diffusion de ces ressources passe également par l'organisation et l'animation de sessions d'information, d'ateliers ou de formations professionnelles à destination des porteur-euses de résidence et des artistes-auteur-rices, notamment dans le cadre du Tour des résidences.

Interventions, ateliers professionnels et consultations

Arts en résidence réalise donc différentes interventions à destination des artistes-auteur-rices et des structures. Le réseau propose également des ateliers internes, réservés à ses membres ainsi que des ateliers ouverts à toutes les professionnel·les, en lien avec d'autres partenaires. Par ailleurs, les membres d'Arts en résidence peuvent être sollicités par l'intermédiaire du réseau, pour des interventions correspondant à leur domaine d'expertise.

3 - REPRÉSENTATION ET PROMOTION

Représenter et promouvoir la pratique de la résidence auprès de tout type d'acteur·rice et des politiques publiques



Arts en résidence souhaite promouvoir la pratique de la résidence comme outil essentiel du parcours de l'artiste et soutenir ses membres dans l'exercice de cette activité en valorisant les effets durables de leur mise en place sur les territoires.

Pour ce faire, le réseau s'applique à observer les résidences et étudier les conditions de leur exercice, évaluer leurs moyens, repérer leurs difficultés. Ce travail de veille ciblée s'opère en récoltant et analysant des données qui sont mises à disposition de tout acteur·rice en capacité d'agir sur les politiques culturelles. Elles font du réseau un acteur professionnel incontournable en matière de résidences d'artistes·auteur·rices et lui permettent de porter la voix de ses membres auprès de différentes instances.

Observation des pratiques

Le travail de veille et d'observation des pratiques sur le terrain des résidences est le garant du rôle de représentation du réseau. Il s'appuie à la fois sur une observation interne menée auprès de ses membres et sur une observation externe, plus large, en dehors du réseau. Elle s'organise de différentes manières selon les sujets, parfois en partenariat avec d'autres réseaux concernés, et donne lieu à la production de notes ou d'études permettant une remontée d'informations.

Représentation et contributions

L'observation opérée par Arts en résidence lui permet de porter la voix des résidences auprès de différentes instances et participe à des chantiers et groupes de travail du CIPAC – Fédération des professionnels de l'art contemporain, de réseaux territoriaux, du Centre national des arts plastiques (Cnap), de l'Institut français ou encore du Conseil national des professions des arts visuels (CNPAV). À ce titre, le réseau s'affirme comme étant un interlocuteur de référence sur les enjeux liés à la résidence.

Promotion et soutien à la visibilité des membres

Afin de mieux faire connaître ses missions et ses activités, le réseau participe à diverses manifestations publiques, telles que des séminaires, des colloques ou journées thématiques, au cours duquel il valorise la pratique de la résidence et de ses effets.

Le réseau soutient la visibilité de ses membres à travers plusieurs outils de communication (site web, page LinkedIn, compte Instagram et Facebook, newsletter mensuelle, chaîne Youtube...) qui diversifient le type de contenus mis en valeur. Se positionnant en renfort de la communication de leurs activités de résidence spécifiquement, le réseau s'attache aussi à valoriser la singularité de leurs programmes de résidence pour promouvoir la diversité du panorama des résidences en France.

Ce travail s'accompagne du développement de contacts professionnels internationaux, de la présence du réseau sur des plateformes internationales et de l'inscription des membres dans des dispositifs favorisant l'accueil d'artistes internationaux·ales, notamment via Campus France.

LES MEMBRES EN 2025

2ANGLES

Flers (61)

Association créée en 1999, 2angles participe à la promotion des arts visuels et de la danse contemporaine sur le territoire normand. L'une des missions premières de l'association consiste à accueillir des artistes plasticien·nes et des compagnies de danse contemporaine en résidence. Ces temps de résidence donnent lieu à des expositions pour les plasticien·nes et à des présentations publiques d'étape de travail pour les compagnies de danse. Après 20 ans passés dans le centre-ville de Flers, 2angles a déménagé dans un lieu collectif avec d'autres associations liées à la culture (Le Rave, association musique actuelle) et à l'économie sociale et solidaire, à Saint-Georges-des-Groseillères, dans l'ancienne usine Thermocoax.

Dans ce lieu en transition, l'association dispose de différents espaces dont des espaces d'exposition, des ateliers, des bureaux, une bibliothèque et un espace de convivialité, en cours d'aménagement. L'association dispose également d'un plateau de danse et d'un studio de répétition mis à disposition par la ville de Flers.

2angles est un lieu de découverte, de création, d'expérimentation, de ressource et d'échanges. L'équipe de 2angles développe également des projets hors les murs avec des structures partenaires, que ce soit en milieu scolaire, associatif, culturel, hospitalier ou carcéral.



2angles.org

3 BIS F

Aix-en-Provence (13)

Depuis 1983, le 3 bis f est un centre d'arts contemporains pluridisciplinaire – arts vivants et arts visuels – situé dans le Centre Hospitalier psychiatrique Montperin à Aix-en-Provence, labellisé centre d'arts contemporains d'intérêt national. Chaque année, sur des temporalités variables allant de quelques semaines à plusieurs mois, des artistes et compagnies en spectacle vivant y développent leurs recherches et/ou projets de création dans le cadre de résidences au 3 bis f. En écho à son identité hors norme, à travers le déplacement de leur pratique artistique dans le contexte du milieu hospitalier. Le projet du lieu, en porosité avec l'environnement soignant, suscite décroisement et rencontres avec l'altérité. La double direction artistique partagée en arts visuels et en arts vivants favorise la transdisciplinarité et les formes hybrides. Les artistes travaillant au 3 bis f sont animés par un désir d'ouverture et de partage de leur travail avec un public mixte croisant personnes hospitalisées ou en parcours de soin, usager·es de la psychiatrie, soignant·es, et habitant·es de la cité, notamment dans le cadre des temps de sessions. Le 3 bis f propose deux formats de résidences à destination des artistes visuels inscrit·es professionnellement dans le champ de la création contemporaine : une résidence de recherche et une résidence de création basée sur la production d'une œuvre.



3bisf.com

40MCUBE

Rennes (35)

Créé en 2001, 40mcube est un espace d'exposition d'art contemporain, un atelier de production d'œuvres, un lieu de résidence d'artistes, un organisme de formation et un bureau d'organisation de projets d'art contemporain. 40mcube est labellisé Centre d'art contemporain d'intérêt national par le ministère de la Culture.

40mcube produit des œuvres, les diffuse sous forme d'expositions ou d'interventions dans l'espace public, met en place des résidences d'artistes, accompagne des commandes d'œuvres, en réalise la promotion et la médiation auprès des publics.

40mcube accueille des artistes en résidence pour un temps de recherche, de conception, d'expérimentation et de réalisation de leur projet. Des ateliers professionnels équipés sont mis à leur disposition. Outre les résidences dans ses locaux de Rennes, 40mcube met en œuvre des résidences d'artistes dans les entreprises, sur le territoire breton et en milieu scolaire ou de soin.

GENERATOR sélectionne chaque année quatre artistes plasticien·nes (et leur donne les moyens, pour une durée de sept mois, de se consacrer entièrement à leur pratique artistique) et deux à quatre commissaires d'exposition pour un séjour d'un mois. Ils·elles rencontrent les artistes du programme, écrivent un texte sur leur travail, et renforcent leur réseau en découvrant la scène artistique en Bretagne.



40mcube.org

LES MEMBRES EN 2025

ANTRE PEAUX

Bourges (18)

Antre Peaux est lieu, outil, fabrique, appropriable et modulable au service des artistes, des projets et des publics, et ouvert à une diversité d'expressions. À Bourges, il accueille des résidences au Haïdouc (dédié aux arts visuels, pratiques numériques et multi-médias), dans son laboratoire UrsuLaB (dédié aux arts, sciences, technologies et écologies), ou encore via EMAP - Réseau européen d'art médiatique.



antrepeaux.net

APM - RÉSIDENCES D'ARTISTES

Saint-Jacut-de-la-Mer
(22)

Les APM - Résidences d'artistes mettent en œuvre des programmes de résidences et de diffusion des œuvres en Bretagne nord depuis 2010. En 2020, l'association a installé ses activités à Saint-Jacut-de-la-Mer. L'association a pour but de soutenir les jeunes peintres ou dessinateur-rices en leur offrant accès à un atelier, du matériel et un logement, dans l'objectif de développer un travail de recherche et de production. À la fin de leur résidence, les travaux réalisés pendant la période sont exposés. Des rendez-vous sont organisés toute l'année : conférences, portes ouvertes, expositions, rencontres autour de la démarche créative et de la pratique artistique, etc.



apmresidences.fr

ARCHIPEL ART CONTEMPORAIN

Saint-Gervais-les-Bains
(74)

Archipel Art Contemporain est un dispositif porté depuis 2012 par la commune de St-Gervais, qui accueille chaque année, deux artistes-plasticien-nés en résidence à la Maison forte de Hautetour, pour un projet de création impliquant le territoire et/ou sa population. Les artistes sont invité-es à prendre appui sur les questions muséographiques développées sur ce site : pratique de la montagne, profession de guide, risques naturels et enjeux écologiques des Alpes, sur les collections des musées, ou sur l'histoire de la commune et de la vallée. Chaque résidence donne lieu à une restitution publique des recherches menées et des œuvres réalisées, à travers une exposition s'intégrant au parcours muséographique de la Maison forte de Hautetour.



saintgervais.com

LES MEMBRES EN 2025

ARTISTES EN RÉSIDENTICE

Clermont-Ferrand (63)

Créée en 2011, Artistes en résidence est une association qui soutient la création par la mise en place de résidences à destination d'artistes et de chercheur-euses en art contemporain. Elle œuvre pour la mobilité des artistes, la circulation des idées et la mise en commun des savoirs et savoir-faire par le développement d'un vaste réseau de partenaires locaux, nationaux et internationaux.

L'équipe offre aux artistes un accompagnement curatoriel et leur met à disposition des espaces ainsi que des moyens humains, techniques et financiers. Les résidences sont pensées comme des temps entièrement dédiés à la recherche et à l'expérimentation, sans obligation de rendu pour accorder aux artistes du temps pour des recherches qualitatives et approfondies, favoriser une réelle immersion dans le territoire et permettre tous les tâtonnements, détours critiques nécessaires au développement de leur pratique.

Artistes en résidence pense la dimension internationale dans ce qu'elle permet comme déplacement, enrichissement et ouverture aux autres pratiques et cultures, les notions d'accueil et d'hospitalité étant primordiales dans son projet.



artistesenresidence.fr

ATELIER CALDER

Saché (37)

Depuis 1989, l'Atelier Calder est un lieu de résidence et de création artistique. Situé à Saché en Indre-et-Loire, cet ancien atelier du sculpteur américain Alexander Calder poursuit une politique d'accueil dont l'ambition est de permettre aux artistes de réaliser des projets spécifiques, de poursuivre un travail de recherche et d'expérimentation. L'artiste en résidence a la possibilité de créer une œuvre nouvelle et de s'ouvrir à des perspectives différentes : travailler à une autre échelle, mener un projet exceptionnel. Dans ce cadre unique de l'Atelier Calder, prennent vie des créations, des expositions et des rencontres. L'Atelier Calder a pour vocation de favoriser la création contemporaine et d'en diffuser la connaissance en organisant des visites d'atelier, permettant au public de découvrir les projets réalisés par les artistes invité-es.



atelier-calder.com

BANYAN – centre d'art contemporain de la Cité des Arts de La Réunion (974)

Équipement culturel unique en son genre à La Réunion et dans l'océan Indien, la Cité des Arts est depuis son ouverture en 2016 un lieu d'accueil de projets culturels, une plateforme artistique collaborative, toutes disciplines confondues accompagnant des projets de leur création jusqu'à leur diffusion publique.

L'accompagnement à la création de la SPL Territo'Arts concernant les porteurs de projet investis dans le champ des arts visuels s'effectue à la Cité des Arts et s'inscrit dans la volonté affirmée de favoriser la création locale dans toute sa diversité, d'apporter une réelle plus-value à la filière de la production artistique réunionnaise, avec une attention particulière aux artistes émergent-es. Qu'ils-elles soient en voie de professionnalisation ou professionnel-les confirmé-es, les artistes peuvent bénéficier de l'accompagnement de la SPL Territo'Arts. Les artistes installé-es à La Réunion bénéficient prioritairement de l'accompagnement en création de la SPL Territo'Arts ; les artistes extérieur-es à La Réunion peuvent toutefois être accueilli-es à la condition d'une collaboration artistique pilotée par un porteur de projet réunionnais ou d'une recherche artistique s'attachant aux spécificités du territoire de La Réunion comme sa géographie, son contexte historique, culturel, sociologique...



citedesarts.re

LES MEMBRES EN 2025

BÉTONSALON

Paris (75)

Association à but non lucratif établie en 2003, Bétonsalon est un centre d'art et de recherche situé au sein de l'Université de Paris dans le 13ème arrondissement depuis 2007. La programmation de Bétonsalon s'articule autour de l'expérience sensible comme facteur d'expérimentation autour de questions sociales, raciales, de genre et d'environnement, susceptibles de déjouer les représentations binaires qui opposent théorie et pratique, raison et sensibilité, passivité et activité, ou encore culture et nature, processus de recherche et œuvre achevée. Bétonsalon participe au programme Magnetic Residencies, piloté par Fluxus Art Projects, construit autour de partenariats en tandem entre des institutions et résidences basées dans une région française (Capc à Bordeaux, Frac Grand Large à Dunkerque, Frac Bretagne à Rennes et Villa Arson à Nice) et une nation britannique (WysingArtsCentre, Cove Park, Aberystwyth Arts Center, Flax Art Studios).



betonsalon.net

CAPC

Bordeaux (33)

Depuis sa création en 1973, le Capc installé dans l'Entrepôt Lainé, a toujours été un espace exceptionnel pour la création. L'exposition inaugurale du centre d'art donne le ton et fait découvrir au public une création contemporaine résolument internationale, tournée vers les grands artistes et courants de son époque, ouverte à toutes les pratiques disciplinaires. Au cours de ses cinquante années d'existence, ce lieu de création et d'expérimentation a contribué à l'écriture d'une histoire de l'art des années 1970 à nos jours, en France et en Europe, qui s'incarne par une collection d'envergure et dans des projets d'expositions temporaires ambitieux. Dans la continuité de son histoire, Les Furtifs est un programme de résidence débutée en 2021 qui cherche à renverser la logique habituelle proposant un format déjà déterminé aux artistes. À partir d'invitations, la résidence offre un espace et un temps modulable en fonction du projet des artistes. Au Capc, il s'agit pour les artistes d'imaginer librement la temporalité et la nature du projet qu'ils et elles souhaitent réaliser en concertation avec le-la commissaire associée au programme de résidence. Le Capc participe au programme Magnetic Residencies, piloté par Fluxus Art Projects.



capc-bordeaux.fr

CAZA D'ORO

Le Mas d'Azil (09)

Faire découvrir un territoire à travers la création contemporaine, en offrant à des artistes la possibilité d'un temps de pause et de recherche en Ariège avec l'obtention d'une bourse et de moyens de production, tout en se confrontant à un champ social d'activités ou de manifestations, tel est le projet de Caza d'Oro, espace intermédiaire en contexte rural. Faire connaître, comprendre et aimer l'art, rencontrer les artistes et leurs créations, considérer l'art comme l'un des chemins de la connaissance, participant ainsi directement à des missions éducatives, valoriser le pays d'Ariège par l'art et la culture : les médiatiser par-delà les frontières et les exporter avec prestige et qualité, présenter en Ariège des réalisations marquantes d'artistes d'aujourd'hui, faire réfléchir et travailler, toutes les générations confondues, au travers d'expositions et de rencontres, telles sont les ambitions avouées de Caza d'Oro.



cazadoro.org

LES MEMBRES EN 2025

CEAAC – CENTRE EUROPÉEN D’ACTIONS ARTISTIQUES CONTEMPORAINES Strasbourg (67)

Actif depuis 1987, le Centre européen d’actions artistiques contemporaines (CEAAC) a pour vocation de soutenir, produire et valoriser la création contemporaine auprès de tous les publics. Installé dans l’ancien magasin de verreries et de porcelaines Neunreiter, le CEAAC est un lieu unique d’exposition et d’expérimentation, témoignant au travers de sa programmation artistique et culturelle de la richesse de l’art contemporain régional, national et international.

Depuis 2001, il développe un programme de résidences d’artistes et de chercheur·ses avec tout un réseau de partenaires institutionnels et culturels étrangers. Il recentre et diversifie ses actions sur le territoire d’Europe méridionale en nouant de nouveaux partenariats avec des institutions partageant sa vision artistique ainsi que sa méthodologie de travail et de soutien à la création artistique. Depuis 2023, de nouvelles typologies de résidences (curatoriales, de production et itinérantes) viennent s’ajouter aux résidences croisées de recherche et création.



ceaac.org

CENTRE D’ART CONTEMPORAIN DE MALAKOFF – LA SUPÉRETTE Malakoff (92)

Le centre d’art contemporain de Malakoff ouvre une résidence hors les murs : la supérette, grâce à une mise à disposition d’une ancienne épicerie de 200 m² par Paris Habitat. Chaque saison, il accueille en résidence des collectifs d’auteur·rices résidents en Île-de-France (artistes, chercheur·ses, performeur·euses, commissaires, critiques, etc.) souhaitant bénéficier d’un espace de recherche et d’expérimentation, en porosité immédiate avec son environnement. Le centre d’art contemporain de Malakoff déploie ses actions entre deux lieux : la maison des arts, lieu de diffusion, et la supérette, lieu de résidence de recherche et d’expérimentation, dédié aux pratiques collectives. Quatre axes de recherche définissent l’identité du centre d’art : un lieu de rencontre, d’expérimentation, de réflexion et de ressources pour les auteur·rices et les citoyen·nes. La supérette est destinée à être un espace de travail collaboratif, un laboratoire d’idées, précurseur de nouvelles perspectives. La dimension collective est ici pensée dans son sens élargi et englobe une variété de formes possibles : regroupement d’auteur·rices qui développent une pratique et théorie en commun, association au sein d’une structure indépendante pour la mutualisation des activités ou des moyens, collaboration ponctuelle et/ou temporaire sur des projets spécifiques.



maisondesarts.malakoff.fr

CENTRE D’ART CONTEMPORAIN LA SYNAGOGUE DE DELME, ATELIER DE LINDRE- BASSE Delme (57)

Le centre d’art contemporain - la synagogue de Delme gère en étroite collaboration avec la commune de Lindre-Basse et le Parc Naturel Régional de Lorraine, un programme de résidences d’artistes, dans l’ancien presbytère de Lindre-Basse, spécialement réaménagé en atelier-logement. L’atelier est situé à 30 kilomètres du centre d’art de Delme. Le programme de résidence est autonome de la programmation du centre d’art, ainsi la résidence ne donne pas lieu à une exposition à Delme, mais peut avoir lieu dans des lieux partenaires du territoire.



cac-synagoguedelme.org

LES MEMBRES EN 2025

CENTRE D'ART DE CHÂTEAUVERT Châteauvert (83)

En plein cœur de la Provence Verte, dans un écrin de verdure au bord de la rivière l'Argens, le Centre d'Art Contemporain de Châteauvert a été inauguré en 2014 et accueille depuis 2018 des artistes en résidences. Il est porté par la Communauté d'Agglomération Provence verte. À la croisée des chemins de la Provence, l'art et la nature entrent en connivence... Le Centre d'Art Contemporain de Châteauvert invite à la promenade et à la rêverie entre les sculptures qui peuplent son jardin, bordé par l'Argens. Au rythme de ce fleuve, tantôt paisible, tantôt capricieux, le centre d'art fait vibrer la création contemporaine dans un esprit de découverte et de partage. Les projets y bourgeonnent à l'occasion des résidences d'artistes, qui composent des œuvres sur place, en harmonie avec l'environnement du parc. L'art fleurit aussi entre les murs du centre, au détour d'expositions temporaires que la médiation, les conférences et les rencontres font vivre au quotidien. Le soutien aux créateur-rices et la transmission aux visiteur-euses se réalisent d'un même élan dans cet espace à la mesure des projets qui l'animent – étendue d'art et de nature nichée dans l'intimité du vallon de Sourn.



caprovinceverte.fr

CENTRE D'ARTS FERNAND LÉGER Port-de-Bouc (13)

Implanté dans l'ancienne demeure des directeur-rices de l'usine Saint-Gobain, le Centre d'arts Fernand Léger de Port-de-Bouc est une synergie entre l'école d'arts plastiques municipale, la programmation active d'expositions temporaires et l'accueil régulier d'artistes en résidence. Œuvrant pour la mise en valeur du territoire, il favorise les arts et leur accessibilité à toutes et tous dans des logiques d'éducation populaire.

Chaque année, 3 à 5 plasticien-nés sont accueilli-es pour des projets majoritairement en lien avec le territoire (histoire, géographie, sociologie...) mais également dans des logiques participatives et partenariales. Tous les médiums artistiques sont mis à l'honneur (dessin, peinture, sculpture, photo...). Des espaces d'ateliers et d'hébergements sont aménagés au cœur de la structure pour permettre aux artistes une immersion complète. Chaque résidence fait l'objet de rencontres locales et d'ateliers de médiation pour des publics adultes et enfants puis d'une exposition-restitution. Ces résidences sont le fruit d'appels à candidatures (comme l'appel annuel « Nouveaux collectionneurs ») ou d'invitations ponctuelles et se répartissent selon leur durée en « résidences classiques » ou « micro-résidences ».



centrefernandleger.com

CNEAI = Poses (27)

Le cneai = est un lieu de recherche, de production, de résidence et de diffusion de l'art contemporain. Sa Maison Flottante, amarrée à Poses en Normandie depuis 2021, œuvre emblématique des architectes Denis Daversin et Jean-Marie Finot et des designers Ronan et Erwan Bouroullec, accueille des résidences de recherche et de création (résidences flottantes) et des résidences tremplin & artisanat (résidences posées).



cneai.com

LES MEMBRES EN 2025

DOS MARES

Marseille (13)

Projet artistique et curatorial fondé à Marseille, Dos Mares est un centre international de recherche en art depuis 2013.

Dos Mares met en œuvre un ensemble de dispositifs sur mesure en faveur du développement professionnel des artistes et des travailleurs-euses de l'art : mobilité internationale, réseau professionnel, résidences, programmes de spécialisations pour l'acquisition de compétences, tiers-lieu artistique, mutualisation d'outils et d'espaces de production, entre autres. Le centre de recherche s'appuie sur le champ de réflexion des artistes et curateurs Ron Reyes Sevilla et Laurent Le Bourhis, dont le terrain de recherche est précisément l'écosystème de l'art lui-même. Complémentaires des programmes de recherche et création en art, les dispositifs de Dos Mares permettent à chacun-e d'explorer la complexité de l'activité artistique professionnelle et d'imaginer une position pertinente dans nos sociétés en mutation.



2mares.org

EAC. - ESPACE DE

L'ART CONCRET

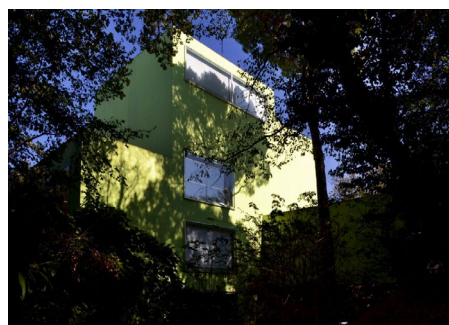
CENTRE D'ART
CONTEMPORAIN

Mouans-Sartoux (06)

L'eac. développe son action artistique, culturelle et éducative autour de trois missions complémentaires :

- une mission de conservation et de valorisation de la collection Albers-Honegger ;
- une mission de recherche, articulée autour des expositions temporaires et de résidences d'artistes qui permettent de tisser des liens entre les œuvres de la collection et la création contemporaine ;
- une mission éducative de sensibilisation du public à l'art d'aujourd'hui, à travers les médiations dans les expositions et les ateliers de pratiques artistiques.

Dès son ouverture, il y a plus de 30 ans, le centre d'art a favorisé les échanges et le dialogue entre les créateurs d'aujourd'hui et l'art concret, et depuis 2023, l'eac. propose une résidence spécifiquement dédiée à la création sonore, dont l'objectif est de créer un vrai pôle dédié aux champs de la création sonore contemporaine pouvant offrir supports et ressources aux artistes (durée 3 mois). Par ailleurs, l'eac. s'inscrit depuis plusieurs années, ou presque, dans le dispositif du ministère de la Culture « Résidence Art & Mondes du travail ». Ainsi, l'eac. porte un projet de résidence artistique dans une entreprise du territoire (durée 8 semaines).



espacedelartconcret.fr

ESPACE CROISÉ

Roubaix (59)

L'Espace Croisé est un centre d'art contemporain dédié à la production et à la diffusion d'œuvres d'artistes français-es et étranger-es, émergent-es ou reconnu-es. Il défend de nouveaux projets d'éducation et s'engage en faveur de l'accès et aux droits à la culture pour tou-tes.

Depuis 2020, l'Espace Croisé occupe une partie de l'ancien monastère des Clarisses à Roubaix, dans le cadre d'un projet de réactivation du patrimoine à faible impact environnemental. Le centre d'art bénéficie de nombreux espaces afin de développer ses activités de soutien à la création, de recherche, de diffusion, de résidence et de médiation.



espacecroise.com

LES MEMBRES EN 2025

FINIS TERRAE

Ouessant et Escales
(29)

Finis terrae - Centre d'art insulaire développe de manière inédite en France des résidences d'artistes-auteur·rices, prenant comme base l'île d'Ouessant.

Un programme annuel de résidences permet d'une part à des artistes français·es et étranger·es de séjourner au sémaphore du Créac'h, propriété et projet du Conseil départemental du Finistère, dans le but de produire une réflexion artistique ou une œuvre en lien avec le contexte. Des expéditions sur mesure permettent d'autre part des temps de résidences, diffusions et coopérations sur les îles du Ponant, à Saint-Pierre-et-Miquelon et plus largement sur le milieu maritime et le littoral, en Finistère et de par le monde. Finis terrae - Centre d'art insulaire, flottant, finistérien et mondial, favorise le déplacement, la mise à distance et la prise de recul, essentiels pour le développement des recherches et des pratiques artistiques, en abordant des problématiques liées à la mer, à l'isolement, au paysage, à l'insularité, à la culture locale.



finis-terrae.fr

FRUCTÔSE

Dunkerque (59)

Implantée depuis 2008 dans le port industriel de Dunkerque, Fructôse est une base de soutien aux artistes.

Son projet artistique et culturel se concentre autour des problématiques de soutien des artistes-auteur·rices dans le champ des arts visuels s'inscrivant dans une démarche professionnelle. Elle accompagne les processus créatifs et se définit comme un espace de rencontres et de découvertes artistiques pour les artistes et les habitant·es. Son projet associatif se résume en 4 verbes : fédérer, soutenir, valoriser et connecter.

Fructôse est une bulle effervescente, un espace de rencontres et de découvertes qui développe chaque année un programme de résidences et accueille une vingtaine d'artistes associé·es, résident·es dans ses ateliers. Ces artistes résidant sur le territoire régional, de France mais aussi de Belgique ou d'Angleterre bénéficient des espaces techniques communs tel que l'atelier impression, de temps d'accompagnement dans leurs projets et l'administratif, ainsi que des rencontres entre les artistes et le public, contribuant au dynamisme culturel dunkerquois et la meilleure connaissance du travail de l'artiste et de la création contemporaine.



fructosefructose.fr

GALERIE DU DOURVEN

Trédrez-Locquémeau
(22)

Créée en 1992, la Galerie du Dourven est un espace de création et d'exposition dédié à l'art contemporain. Elle est située dans un espace naturel sensible exceptionnel de 16 ha, sur la côte littorale de Trédrez-Locquémeau (Côtes d'Armor), à l'embouchure de la baie de Lannion.

Faisant écho à ce cadre naturel remarquable, les expositions présentées mettent à l'honneur des projets d'artistes plasticien·nes actuel·les, français·es et internationaux·ales, toutes techniques confondues, autour de la notion du paysage. La Galerie du Dourven est un équipement culturel de Lannion-Trégor Communauté. Chaque année, la structure organise entre trois et quatre projets de résidences (deux artistes confirmés, un·e artiste émergent·e, et un·e artiste invité·e pour une résidence en milieu scolaire). Deux de ces résidences aboutissent à une exposition monographique de trois mois au sein de l'espace d'exposition, pensée en accord avec la thématique du paysage qui est au cœur du projet artistique de la Galerie.



lannion-tregor.com

LES MEMBRES EN 2025

LA BOX

Bourges (18)

Depuis 1991, La Box accueille chaque année des artistes en résidence dans ses 2 ateliers logements. Depuis 2023, elle développe 3 programmes annuels de résidence :

- les résidences pédagogiques permettent aux enseignant·es ou responsables d'atelier de l'Ensa Bourges d'inviter pendant deux mois un·e artiste afin de participer activement à leurs enseignements. Deux programmes complémentaires sont consacrés à l'accueil d'artistes en situation d'urgence, invité·es ou accueilli·es conjointement avec des partenaires ;

- les résidences courtes de 3 mois mises en place de juin à décembre pour l'accueil de 4 artistes en partenariat le CROUS Orléans Tours ;

- les résidences longues, de 10 à 12 mois, pour l'accueil d'artistes en exil. Les résidences de La Box permettent l'accès à l'ensemble des équipements de l'Ensa Bourges et le développement de toutes les pratiques, y compris des pratiques de volume à grande échelle ou les tournages de films dans son studio professionnel.



ensa-bourges.fr

LA CHAMBRE D'EAU

Le Favril (59)

La chambre d'eau est une structure de résidences d'artistes pluridisciplinaire implantée depuis 2001 à Le Favril dans la Région des Hauts-de-France, qui soutient la recherche, la création, la production et la diffusion des écritures contemporaines. Attachée aux contextes de ruralité, elle est un espace d'expérimentation, de ressources et de mise en réseau aux échelles régionales, nationales et internationales. Elle accompagne l'émergence et le développement de nombreux projets artistiques et culturels avec le souci constant de leur lien avec les territoires et leurs habitant·es.

Le point commun des résidences se trouve dans le temps accordé aux artistes pour laisser le processus de travail se mettre en œuvre. Des allers-retours dans le territoire d'action de La chambre d'eau pour des périodes plus ou moins longues permettent de laisser décanter les perceptions initiales pour que les intuitions de départ prennent forme et qu'une idée se définisse. En effet, l'autre élément significatif de ces résidences de création est celui de la place laissée aux habitant·es, à ceux qui vivent et partagent ce territoire au quotidien. Loin de porter un jugement sur les pratiques et usages en cours, la présence artistique crée un espace de rencontres qui croise les regards et génère des échanges de points de vue.



lachambredeau.fr

LA GALERIE, CENTRE D'ART

CONTEMPORAIN

Noisy-le-Sec (93)

La Galerie, centre d'art contemporain de Noisy-le-Sec propose successivement deux résidences pour un temps d'expérimentation et de production : une résidence d'artiste français·e ou vivant en France et une résidence d'artiste étranger·e. La résidence d'artiste de la scène française est une résidence de recherche et de création qui vise à accompagner la production d'un ensemble d'œuvres qui peut se développer selon diverses modalités d'exposition. Dans son processus de création et dans sa diffusion, le projet de résidence tient compte du territoire et de son contexte, de ses acteur·rices, de ses structures culturelles, associatives et scientifiques, à l'échelle de la ville, du département et de la région. La résidence d'artiste étranger·e est une résidence de recherche et de création qui vise à accompagner la production d'un ensemble d'œuvres qui est intégré à une exposition collective et/ou qui se développe selon diverses modalités d'exposition. Cette résidence favorise la rencontre pour le·a résident·e avec la scène contemporaine française (artistes, professionnel·les de l'art contemporain, autres structures, etc.).



lagalerie-cac-noisylesec.fr

LES MEMBRES EN 2025

LA KUNSTHALLE

Mulhouse (68)

La Kunsthalle est le centre d'art contemporain d'Intérêt national de la Ville de Mulhouse. Installée à la Fonderie, bâtiment qu'elle partage avec l'Université de Haute-Alsace, elle présente un projet d'expositions et de rendez-vous fondé sur un intérêt pour la recherche et la production d'œuvres. La Kunsthalle Mulhouse propose différents types de résidences (résidence curatoriale, résidence jeune création, résidence atelier mondial, résidence d'auteur-riche écrivant sur l'art, résidence d'artiste chercheur-euse).



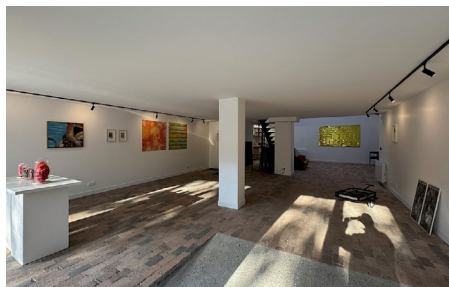
kunsthalleMulhouse.com

LA MALTERIE ARTS

VISUELS

Lille (59)

L'association la malterie arts visuels soutient la recherche et la création artistique dans le domaine des arts visuels par l'accompagnement et la professionnalisation de parcours d'artistes. Son programme de résidence est conçu comme un espace de recherche et de création où la rencontre avec d'autres artistes facilite les échanges professionnels et la découverte du territoire. La malterie arts visuels accompagne les résident-es dans la réalisation de leurs projets artistiques et dans leur développement professionnel-le. Elle propose ainsi aux artistes invité-es de bénéficier de rendez-vous personnalisés sur la gestion de leur activité mais aussi de rencontrer des acteur-rices professionnel-les de l'euro-région.



lamalterie.com

LA MÉTIVE

Moutier d'Ahun (23)

La Métive est un lieu de résidence de création artistique pluridisciplinaire implantée à Moutier d'Ahun, dans la Creuse. Son projet allie lien social et action culturelle sur le territoire rural où elle est implantée. La Métive encourage le dialogue entre les artistes en résidence et les habitant-es autour des pratiques artistiques contemporaines en orchestrant un partage festif des savoirs et la rencontre des univers. Une équipe invite et accompagne ces artistes. Elle favorise leur rencontre, leur donne les moyens d'initier leur projet et les accompagne durant son développement. La Métive accueille des artistes ou des équipes artistiques en tout début de création d'un projet.



lametive.fr

LES MEMBRES EN 2025

LE BEL ORDINAIRE

Billère (64)

Le Bel Ordinaire est l'espace d'art contemporain de la Communauté d'agglomération Pau Béarn Pyrénées. Ses objectifs sont de renforcer la diffusion des arts visuels sur le territoire, soutenir la création contemporaine, favoriser la présence artistique sur le territoire, permettre à toutes un accès à la création contemporaine.

Pour les atteindre, le Bel Ordinaire développe des expositions tout au long de l'année (monographiques, collectives, thématiques ou encore partant du point de vue d'un-e commissaire invité-e), un programme de résidences d'artistes (production-diffusion et recherche), un travail de médiation et de sensibilisation avec des visites guidées, des ateliers de pratiques artistiques et des projets pédagogiques destinés à tous les publics.



belordinaire.agglo-pau.fr

LE PORT DES

CRÉATEURS

Toulon (83)

Le Port Des Créateurs est une association toulonnaise à destination des artistes, associations et entrepreneur-euses culturel-les aux niveaux local, national et international. Elle accompagne tout projet en relation avec les pratiques artistiques émergentes, de l'idée à l'accomplissement.

Situé au cœur de la ville de Toulon, Place des Savonnières, ce tiers lieu est conçu comme un espace non figé. Il cherche à fabriquer des communs par le processus de "l'intelligence collective" à travers la rencontre des usager-es entre elles-eux et d'acteur-rices externes. Tout à la fois un lieu de vie, d'échange et de travail, Le Port Des Créateurs évolue au gré des usages et des besoins.



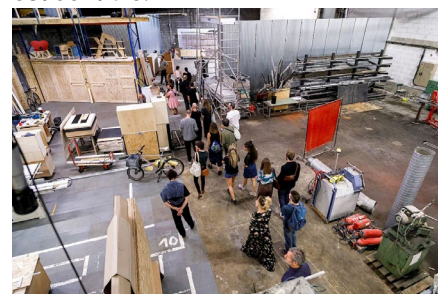
leportdescreateurs.net

LE WONDER

Bobigny (93)

Le Wonder est un atelier collectif géré par et pour les artistes. Depuis 2013, le collectif éponyme occupe de larges complexes désaffectés en banlieue parisienne et façonne les lieux qu'il occupe à son image. Des ateliers collectifs, un parc de machines mutualisées, un espace d'expérimentations et d'émergence pour la pensée artistique et politique sont mis à disposition des 70 artistes qui y sont actuellement accueilli-es.

Le Wonder est un lieu indépendant, libre et expérimental. Atelier de production autant que lieu de vie, c'est avant tout un outil contribuant à l'autonomie et la professionnalisation de ses résident-es. Depuis 10 ans, le collectif Wonder accueille et rassemble artistes plasticien-nes, musicien-nes, artisan-nes, couturier-es, cuisinier-es, etc. dans des espaces de travail à bas coût, proche de Paris, pour des projets transdisciplinaires, à grande échelle, de la création à l'exposition, portés avec force par leurs auteur-ices. L'expérimentation et la création y sont centrales, c'est un lieu de croisements et d'échanges constants entre les artistes, les disciplines et les pratiques. Ce positionnement singulier dans le paysage parisien induit un investissement personnel important des membres du collectif ainsi que des résident-es. Le Wonder est un projet global où la logique de coopération et la mise en commun des moyens et des savoir-faire est centrale.



lewonder.com

LES MEMBRES EN 2025

LES ATELIERS DES ARQUES

Les Arques (46)

Les Ateliers des Arques, un projet alliant art contemporain et monde rural. Depuis sa création en 1988, l'association située en Bouriane (Lot) accueille et accompagne la création contemporaine en offrant aux artistes un soutien logistique, technique et financier pour leur recherche en arts plastiques. Chaque année, un-e directeur-riche artistique invité-e (artiste, commissaire, responsable d'institution...) oriente le cycle de résidence, donnant à chaque projet sa singularité. L'expérimentation et la recherche sont au cœur de la résidence organisée chaque printemps pendant trois mois, et qui donne lieu à une exposition collective en plein air questionnant le territoire et le dialogue avec l'espace public.

Depuis 2024, l'association a ouvert une seconde résidence d'un mois en septembre, centrée sur la recherche et destinée aux artistes originaires ou résidant en Occitanie et pratiquant le dessin.



ateliersdesarques.com

LES ATELIERS VORTEX Dijon (21)

Depuis 2012, l'association Les Ateliers Vortex organise des résidences d'artistes et des expositions collectives et monographiques dans une ancienne fabrique de 300 m2 dans le quartier de la Stéarinerie à Dijon, en Bourgogne.

Lieu de fabrique artistique, implanté au cœur d'une friche industrielle et culturelle en périphérie de Dijon, Les Ateliers Vortex proposent depuis 2012 un programme annuel de cinq à six expositions ainsi qu'une résidence estivale, orientés vers la jeune création contemporaine.

Géré par deux artistes fondatrices, avec le soutien d'une coordinatrice et d'un régisseur, ce lieu a la particularité d'être un espace de production et de diffusion. Dans un esprit de mutualisation et de démocratisation résolument collectif et participatif, Les Ateliers Vortex mettent à la disposition des artistes des moyens et des outils permettant de produire sur place des œuvres qui seront exposées in situ ou hors les murs.



lesateliersvortex.com

LES CAPUCINS, CENTRE D'ART CONTEMPORAIN Embrun (05)

Le centre d'art contemporain Les Capucins est situé à Embrun dans les Hautes-Alpes. Depuis 2011, le centre d'art produit trois expositions par an, présentées d'avril à octobre et accompagnées d'une programmation d'événements. Lieu de recherche et d'expérimentation, il accueille chaque année deux résidences de recherche et deux résidences en milieu scolaire.

Le centre d'art - une ancienne église située en zone rurale - s'est constitué au fil du temps un public fidèle et s'est entouré de partenaires amateurs comme professionnels très investis. C'est ce réseau que l'équipe du centre d'art sollicite et mobilise à chaque projet, offrant aux artistes la possibilité de collaborer avec des personnalités disposant de savoir-faire et de connaissances spécifiques. Le centre d'art n'est ainsi pas une entité isolée, mais est porté par une équipe très impliquée et une partie de la population locale désireuse de contribuer au développement des recherches engagées par les artistes.



lescapucins.org

LES MEMBRES EN 2025

LUMIÈRE D'ENCRE

Céret (66)

Depuis 1988, Lumière d'Encre accompagne les photographes contemporains dans la création et la diffusion de leur travail à Céret dans les Pyrénées orientales. Lumière d'Encre, lieu d'échange culturel, se consacre à la promotion et la diffusion de la photographie contemporaine. Son action se développe autour de créations et de résidences d'artistes. À travers la création, artistes et publics sont amenés à conduire une réflexion sur la photographie; territoires de la photographie autant que photographie du territoire.



lumieredencre.fr

MAISON SALVAN

Labège (31)

Maison Salvan s'emploie à être un lieu et un temps ressource pour les artistes en favorisant leur recherche au travers des résidences. Elle est un lieu de création où les démarches mûrissent, les œuvres se produisent. Le lieu Maison Salvan ouvre en 2006 mais ce n'est qu'en 2010 qu'il acquiert sa forme actuelle permettant d'installer un projet de résidence d'artistes. Maison Salvan offre un espace de travail et un logement de 75 m². Chaque résidence s'accompagne d'une bourse de recherche et d'une bourse de production, ainsi que d'un accompagnement dédié. Chaque année, la structure initie trois projets de résidence sur invitation. La durée des résidences varie selon les besoins des artistes et donnent lieu à des expositions. En parallèle, la Maison Salvan partage la création auprès du public, favorise des moments et des projets pour permettre la rencontre avec l'artiste dans le cadre de son processus de recherche autant qu'au moment où le travail se cristallise au travers des œuvres exposées.



maison-salvan.fr

MEMENTO

Auch (32)

MEMENTO est un laboratoire artistique situé dans un ancien couvent de carmélites du Gers, transformé en 2016 en espace d'art contemporain. Propriété du Conseil Départemental du Gers, il vise à réveiller un patrimoine longtemps oublié en favorisant le dialogue entre art contemporain et patrimoine matériel et immatériel. Le lieu, marqué par son histoire de couvent puis d'archives départementales, constitue un écosystème où espaces, œuvres et publics interagissent, repensant la notion d'exposition et privilégiant le projet collectif. Ouvert au public de juin à octobre, MEMENTO propose une programmation artistique et culturelle (expositions, concerts, rencontres) articulée autour de deux axes : « dans les murs », avec des résidences de recherche et de création en hiver, et « hors les murs », avec des actions d'éducation artistique et culturelle. Une à deux résidences par an, sur invitation d'artistes français-es et internationaux-ales, permettent aux artistes de développer des projets, en résonance avec le site patrimonial atypique, sans obligation de production pour la résidence de recherche ou donnant lieu à une exposition pour la résidence de création. MEMENTO offre un espace de travail et un logement, chaque résidence s'accompagne d'un accompagnement dédié. Il se définit ainsi comme un terrain d'expérimentation et de dialogue, où mémoire historique, création contemporaine et public se rencontrent pour nourrir des projets collectifs et innovants.



memento.gers.fr

LES MEMBRES EN 2025

MOSQUITO COAST FACTORY

Campdon (44)

Depuis 2011, Mosquito Coast Factory développe des projets d'art contemporain en Pays de la Loire. Fondée il y a une quinzaine d'années, l'association a trouvé une nouvelle place dans l'atelier de Benoît-Marie Moriceau implanté dans la ZAC Porte Estuaire, située à l'embranchement des deux voies rapides reliant Nantes, Vannes et Saint-Nazaire.

Imaginé comme un lieu expérimental, ouvert et collectif, le bâtiment accueille ainsi des résidences, des expositions et des événements publics.

Du fait de sa situation singulière en milieu rural, Mosquito Coast Factory a souhaité favoriser l'accueil d'artistes en résidence afin qu'ils-elles aient le temps de développer leur pratique artistique dans ce contexte privilégié. Une résidence à Campdon, c'est une parenthèse studieuse loin du quotidien citadin de la plupart des artistes-auteurs-rices actuel-les.

En plus de l'organisation de résidences et d'expositions dans ce lieu dédié, l'association interroge et expérimente l'art dans l'espace public depuis 2017.



mosquitocoastfactory.com

NEKATOENEA

Hendaye (64)

Développé et géré par le CPIE Littoral basque, association portant le label national de Centre Permanent d'Initiatives à l'Environnement, les domaines de la science, de l'environnement, de la culture et de l'éducation.

Les artistes sont accueilli-es dans l'ancienne ferme rénovée NEKaTOENEa, située au Domaine d'Abbadia à Hendaye, site naturel protégé de la Corniche basque et propriété du Conservatoire du Littoral. L'environnement de cette résidence offre une diversité de milieux naturels et de thèmes d'investigations scientifiques. Le programme de résidences offre aux artistes un contexte de travail qui leurs permet de poursuivre leurs recherches et leurs pratiques dans les circuits professionnels de l'art contemporain.



nekatoenea.eu/fr

THANKYOU- FORCOMING

Nice (06)

thankyouforcoming est une plateforme de conception, production et diffusion de projets en art contemporain, qui accompagne le travail d'artistes, de critiques d'art et de commissaires d'exposition, notamment via les résidences ACROSS.

Dans une perspective de soutien à la création et de mise en réseau des artistes et des acteur-rices des mondes de l'art, thankyouforcoming porte depuis 2015 le programme ACROSS, résidences de recherche et de prospection développées depuis Nice, engagées dans une réflexion sur le renouvellement des pratiques critiques et curatoriales.

Cette résidence offre aux participant-es un programme individualisé et une découverte privilégiée des professionnel-les de l'art contemporain sur la Côte d'Azur.

ACROSS permet en retour d'ouvrir la mobilité des artistes maralpines à l'international et œuvre comme un dispositif d'accompagnement et de développement des artistes plasticien-nés.



thankyouforcoming.net

LES MEMBRES EN 2025

TRIANGLE - ASTÉRIDES Marseille (13)

Triangle-Astérides est un centre d'art contemporain d'intérêt national, membre fondateur de la coopérative culturelle la Friche la Belle de Mai à Marseille où il est établi depuis sa création par des artistes en 1994. Conçu dès l'origine en articulant espaces de création et de diffusion, le centre d'art Triangle-Astérides propose 6 ateliers dédiés à la recherche et à l'expérimentation pour des résident-es (scènes internationales et scènes françaises hors Marseille) et des artistes associé-es (scène locale) accueilli-es toute l'année. Grâce à la présence permanente d'artistes en son sein, le centre d'art donne ainsi accès à l'art en train de s'inventer. Triangle-Astérides articule un programme exigeant d'expositions à des résidences de recherche et d'expérimentation d'artistes des scènes françaises et internationales, un programme d'artistes et professionnel·les associé-es destiné à la scène locale (en complémentarité avec les Ateliers de la Ville de Marseille), à quoi s'ajoutent des événements, des projets éditoriaux et un travail attentif mené auprès de tous les publics. Triangle-Astérides hérite à la fois de réseaux internationaux (avec le Triangle Network, à l'origine de sa création et dont il reste une structure membre tout en opérant de façon indépendante), nationaux et locaux. La mise en relation de ces différentes échelles est au cœur de toutes ses activités.



trianglefrance.org

VILLA KUJOYAMA Kyoto (JP)

Les lauréat-es de la Villa Kujoyama, toutes disciplines confondues, des métiers d'art à la création numérique sans oublier les arts visuels et les arts de la scène sont accompagné-es par une équipe dédiée sur place pendant leur séjour au Japon. Ils-elles sont invité-es à nouer des relations avec les milieux artistiques, culturels, universitaires et économiques dans l'archipel nippon grâce à trois dispositifs distincts sur candidature.

Un programme solo, en binôme ou en duo avec un-e artiste japonais-e permet chaque année à une quinzaine de créateur-rices français-es ou résidant en France depuis plus de 5 ans d'être accueilli-es dans un cadre privilégié avec toutes les ressources mises à leur disposition pour mener à bien des recherches, sans obligation de production.

La Villa Kujoyama s'appuie sur des partenariats durables et innovants, avec des mises en relation spécifiques pour chaque projet accompagné. Elle prolonge le travail des lauréat-es de manière à les inscrire durablement dans l'actualité de la scène artistique internationale avec une visibilité concrète qui s'illustre à travers des expositions, conférences, performances, formes innovantes et connectées, pendant et après leur résidence, dans toutes les régions du monde, en France et au Japon.



villakujoyama.jp

VOYONS VOIR | ART CONTEMPORAIN ET TERRITOIRE Aix-en-Provence (13)

Voyons voir n'a pas de lieu fixe mais fonctionne sous forme de partenariat avec des entreprises, des ateliers, des manufactures, des musées régionaux, d'autres associations, etc., qui acceptent de recevoir et d'accueillir des artistes en résidence pendant plusieurs semaines. Un large programme d'éducation artistique et culturelle accompagne chacune des actions sur l'ensemble du territoire Provence-Alpes-Côte d'Azur.

Chaque année, une quinzaine de projets (résidences de recherche et de production, événements artistiques, expositions...) sont organisés par Voyons Voir. L'association met en place des résidences artistiques en contexte de travail, lié au patrimoine industriel, architectural et paysager. Elle soutient également l'émergence avec des événements faisant appel à la jeune création, et organise une résidence dédiée aux jeunes diplômé-es des écoles d'art de Toulon, Marseille et Aix-en-Provence. Cette résidence est concomitante à une résidence curatoriale mise en place depuis 2016.

Voyons Voir collabore régulièrement avec d'autres structures culturelles et artistiques du territoire et est actrice de manifestations artistiques de la région PACA, comme le Printemps de l'art contemporain, la Biennale d'Aix-en-Provence et les Journées européennes du patrimoine.



voyonsvoir.org

CONTACT

ARTS EN RÉSIDENCE - RÉSEAU NATIONAL

Contact

Elise Jouvancy, secrétaire générale

artsenresidence@gmail.com

+33 6 12 87 92 89

Depuis 2010, Arts en résidence - Réseau national travaille à la structuration et au renforcement de la visibilité des résidences dans le champ des arts visuels. Il fédère des structures de résidences qui œuvrent au développement de la création contemporaine, et s'attachent à offrir des conditions de travail vertueuses aux résident-es. Fort de ses 45 structures membres, rassemblées autour d'une charte déontologique en constituant les fondements et formulant ses valeurs, il propose un espace d'échange et de réflexion permettant l'émergence de collaborations, la valorisation des projets, la professionnalisation des pratiques de l'accueil en résidence, la création et la diffusion d'outils-ressource.

artsenresidence.fr