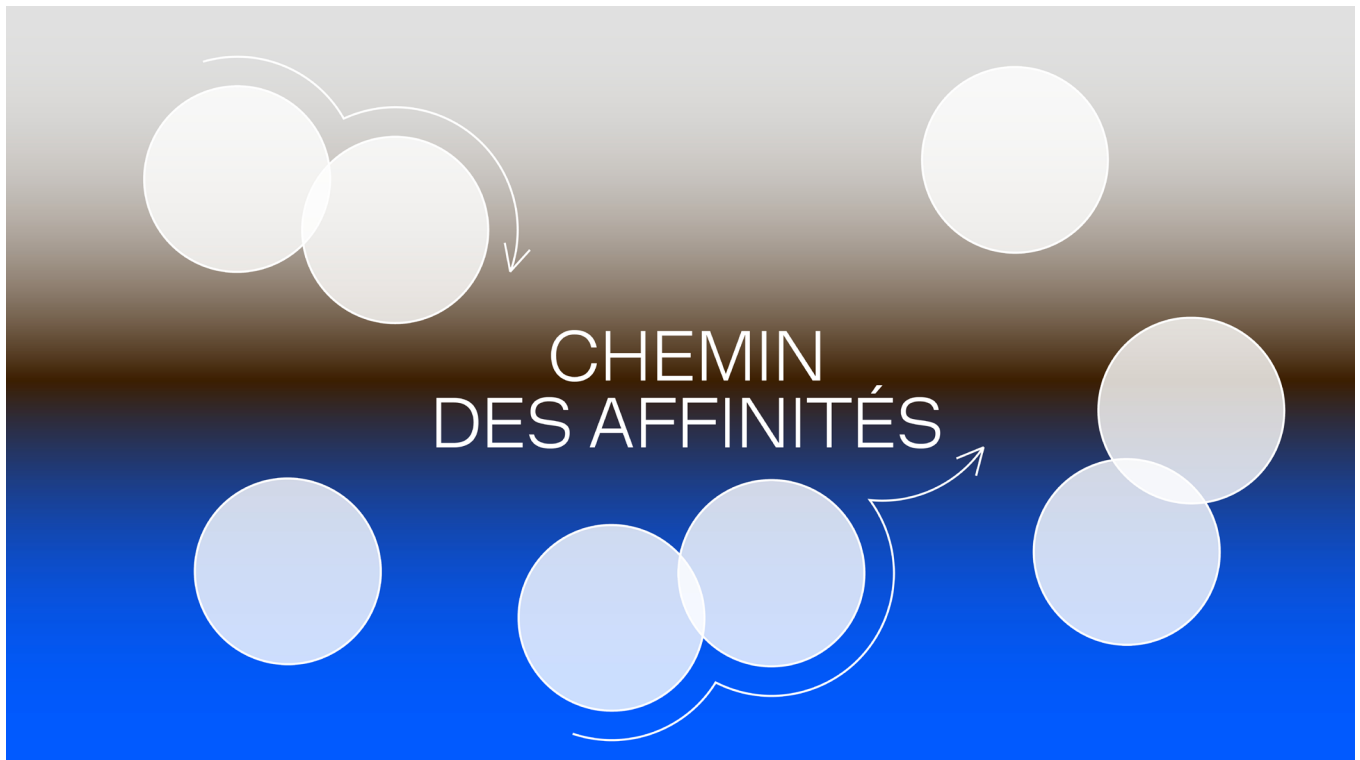


ARTS EN RÉSIDENCE – RÉSEAU NATIONAL

DOSSIER DE PRÉSENTATION

Arts en résidence - Réseau national et le fonds de dotation La Petite Escalère entament en 2023 une première collaboration et mettent en place le projet "Chemin des affinités", programme collaboratif de résidence itinérante



CHEMIN DES AFFINITÉS*

Arts en résidence x le fonds de dotation La Petite Escalère

Le projet

Le programme *Chemin des affinités* crée des synergies nouvelles entre différentes structures de résidence, réunies par et pour un projet artistique et s'adaptant à ses besoins. Il offre un accompagnement renforcé, basé sur la mise en commun, le partage et l'échange ; un réseau d'affinités permettant à l'artiste de cheminer confortablement dans ses recherches ; un programme reflétant les valeurs du réseau et ses recommandations en termes de pratiques professionnelles et donnant à ses membres l'opportunité de mettre ces préconisations en application.

Cette nouvelle résidence itinérante étendue sur une année consiste à mettre les capacités partenariales des membres du réseau Arts en résidence au service du projet d'un·e artiste, dans la variété des cadres de travail qu'ils proposent.

Ainsi, chaque année, différents lieux du réseau s'engageront à soutenir un·e artiste-auteur·rice en offrant au projet des compétences et des contextes de travail complémentaires, révélant la singularité des ressources, des environnements et des natures d'accompagnement de chaque lieu de résidence.

Projet fédérateur pour les membres, cette résidence artistique nomade permet d'accueillir plusieurs phases d'un projet artistique (recherche, rencontres, documentation, expérimentation, production...) en définissant les espaces et les cadres les plus propices pour chacune de ces étapes. **Il s'agit d'offrir à l'artiste la possibilité précieuse de séquencer son travail, et de le mettre en perspective sur un temps long.**

* Dans le *Manifeste Cyborg*, Donna Haraway définit les affinités comme "un lien, non de sang mais de choix", guidé par des stratégies partagées plutôt que par des marqueurs identitaires fixes et qui n'existe qu'avec une participation consciente, engagée et volontaire de ses membres.

CHEMIN DES AFFINITÉS

Arts en résidence x le fonds de dotation La Petite Escalère

Les acteur·rices du projet

2 à 4 structures du réseau (différentes chaque année)

rassemblées par affinités et par les contextes complémentaires qu'elles proposent. Le choix des projets de collaboration effectué par Arts en résidence et le fonds de dotation La Petite Escalère vise à favoriser la collaboration solidaire entre petites et grosses structures et à soutenir l'initiative de collaborations inédites.

1 artiste-auteur·rice

choisi·e par les structures au préalable ou faisant l'objet d'un appel à candidatures décrivant les structures retenues et les ressources qu'elles proposent.

1 auteur·rice

invité à suivre l'évolution du projet et à documenter son évolution par la rédaction d'un texte qui rendra compte du cheminement de l'artiste et sera valorisé sur le site d'Arts en résidence.

Les moyens du projet

L'apport financier proposé par le réseau grâce au soutien du fonds de dotation vise à compléter l'apport des structures et construire un projet vertueux, reflet des bonnes pratiques professionnelles défendues par Arts en résidence. La gestion de l'enveloppe du fonds de dotation sera confiée à Arts en résidence et permettra de prendre en charge :

- la coordination générale et administrative du programme ;
- les honoraires de rédaction de projet de 3 artistes pré-sélectionné·es, dans le cas d'un appel à candidatures ;
- les honoraires d'un·e artiste invité·e à participer aux sélections dans le cas d'un appel ;
- la mise en place d'une communication globale ;
- les droits de reproduction dus à l'artiste dans le cadre de la communication sur la résidence ;
- la commande d'un texte d'auteur·e sur le projet artistique développé et ses droits de reproduction.

CHEMIN DES AFFINITÉS

Arts en résidence x le fonds de dotation La Petite Escalère

Les moyens du projet

Chemin des affinités est un projet à l'écoute : au-delà de ces incontournables, la structure budgétaire s'adapte au format de résidence retenu et au nombre de séjours envisagés.

L'enveloppe du fonds de dotation complète donc :

- les honoraires de création proposés à l'artiste ;
- l'enveloppe de frais de production du projet ;
- l'enveloppe de frais de déplacement et/ou hébergement de l'artiste, de sa famille et/ou de collaborateur·rices du projet ainsi que de l'auteur·e.

Les structures associées s'engagent à :

- prendre en charge les frais de déplacement et d'hébergement de l'artiste ;
- rémunérer les temps de création à hauteur au moins égale au référentiel préconisé par Arts en résidence ;
- offrir des moyens financiers pour la production du projet de l'artiste ;
- suivre les bonnes pratiques établies dans la charte, les fiches-ressource et les groupes de travail du réseau (modalités de candidatures, prise en compte de la situation familiale des résident·es...).

Calendrier

Le Chemin des affinités est projet au long cours avec un accompagnement étalé sur l'année et un temps effectif cumulé d'environ 3 mois dans les lieux d'accueil.

CHEMIN DES AFFINITÉS

Arts en résidence x le fonds de dotation La Petite Escalère

Conçu par Arts en résidence et le fonds de dotation La Petite Escalère, ce programme recevra le soutien du fonds pendant trois ans (2023 à 2026), permettant à trois éditions de voir le jour.

Arts en résidence - Réseau national

Contact

Elise Jouvancy, secrétaire générale

artsenresidence@gmail.com

+33 6 12 87 92 8

Depuis 2010, Arts en résidence travaille à la structuration et au renforcement de la visibilité des résidences dans le champ des arts visuels. **Il fédère 46 structures qui œuvrent au développement de la création contemporaine tout en garantissant des conditions de travail vertueuses aux résident-es.** Il propose un espace d'échange et de réflexion autour de quatre objectifs :

- fédérer les membres autour de la résidence ;
- valoriser les activités de ses membres ;
- développer des outils de structuration et conseiller sur des pratiques professionnelles vertueuses dans le cadre de l'accueil en résidence ;
- représenter et promouvoir la pratique de la résidence dans le champ des arts visuels.

artsenresidence.fr

Fonds de dotation La Petite Escalère

Le fonds de dotation La Petite Escalère a pour mission de promouvoir et d'encourager l'expérimentation et la création artistiques contemporaines sous toutes leurs formes. Il soutient et accompagne les créateurs et les organismes culturels dans le cadre de résidences d'artistes, de publications, d'éditions, d'expositions, d'installations et de productions... Le fonds de dotation a soutenu le jardin de sculptures La Petite Escalère (2011 - 2020) et créé et porté la plateforme éditoriale Sculpture Nature (2014 - 2019).

Plus récemment, le fonds a soutenu la publication de plusieurs ouvrages (Annette Messenger, Comme Si, Dilecta 2022 ; Christine Crozat, In Fine 2021) ou le projet "Au creux de la pierre", une installation sonore de Sonia Wieder-Atherton à l'abbaye de Montmajour avec le CMN en 2021.

La Petite Escalère est partenaire de la Villa Marguerite Duras, un programme de résidences d'écriture initié par l'Institut français de Phnom Penh au Cambodge.

dotation-lapetiteescalere.org

Contact

Mathilde Simian, directrice

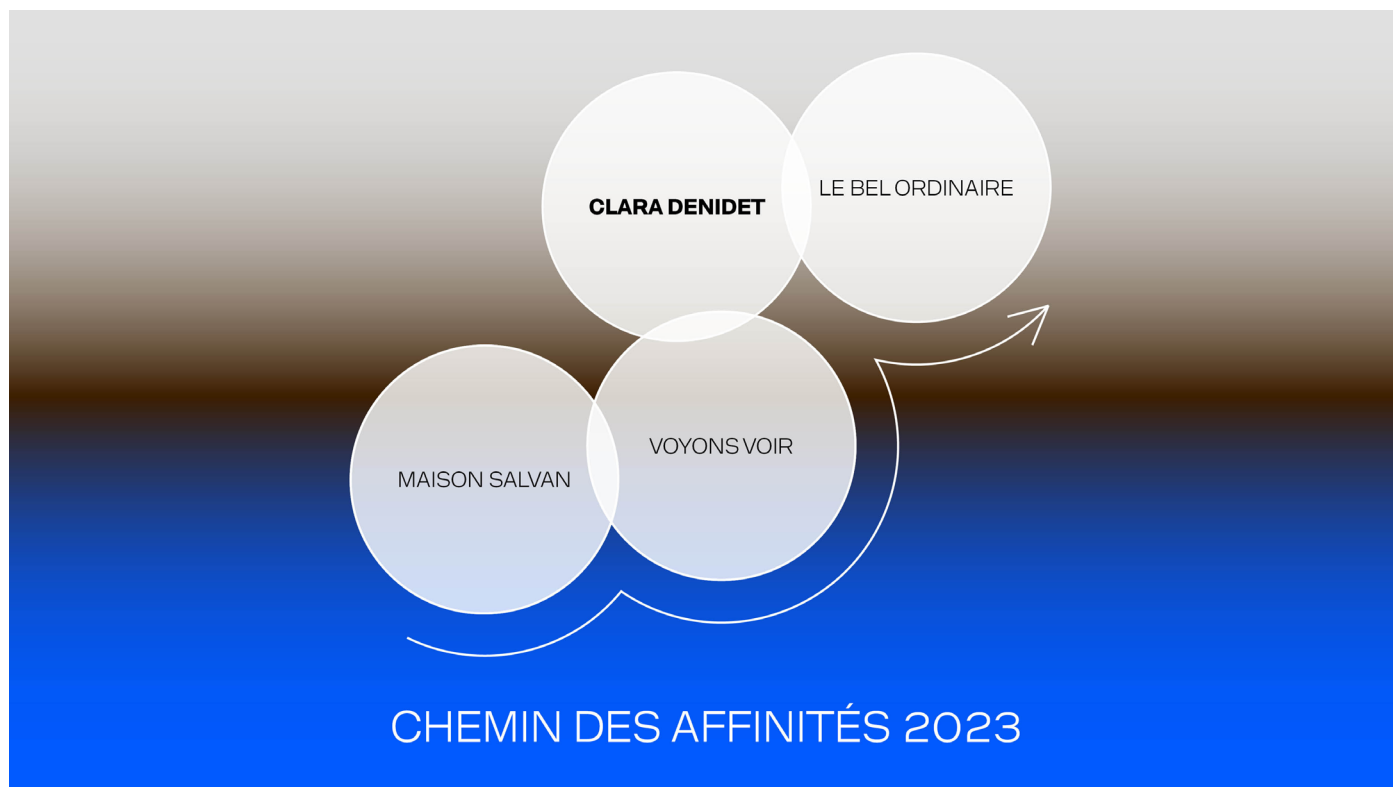
contact@dotation-lapetiteescalere.org

CHEMIN DES AFFINITÉS - 2023

Arts en résidence x le fonds de dotation La Petite Escalère

Première édition - 2023

Pour la première édition du programme en 2023, Le Bel Ordinaire (Pau), Maison Salván (Labège) et voyons voir art contemporain et territoire (Provence-Alpes-Côtes d'Azur) s'associent pour soutenir, accueillir et accompagner le projet **Tresser les savoir-faire** de l'artiste **Clara Denidet**.



CHEMIN DES AFFINITÉS - 2023

Arts en résidence x le fonds de dotation La Petite Escalère

Tresser les savoir-faire



photo Clara Denidet

Le projet de recherche porte sur les pratiques de mobilités et d'itinérances, la transmission et la circulation des savoirs, en plaçant au cœur de ses terrains les pratiques de vannerie.

L'objectif est de s'engager dans une recherche au long cours, à la fois orientée vers l'apprentissage technique, la recherche théorique et l'expérimentation plastique. Tel **un laboratoire mobile ouvert aux rencontres**, le projet est également l'occasion de mener des entretiens et des temps d'écriture. Comment apprend-on ? Comment transmettre ? Comment se fabrique la circulation des savoirs ? Quels liens entre itinérance et apprentissage ? Quels sont les gestes de la transmission et comment se transforment-ils ? Quelle est la place de la parole dans le faire ?

Avec ce projet, Clara Denidet apprend et échange avec des vannier-es, rencontre des chercheur-ses, des osierculteur-ses, développe un vocabulaire de formes, une recherche sculpturale, croise les contextes, collecte des récits, documente la recherche...

CHEMIN DES AFFINITÉS - 2023

Arts en résidence x le fonds de dotation La Petite Escalère

Clara Denidet

claradenidet.com

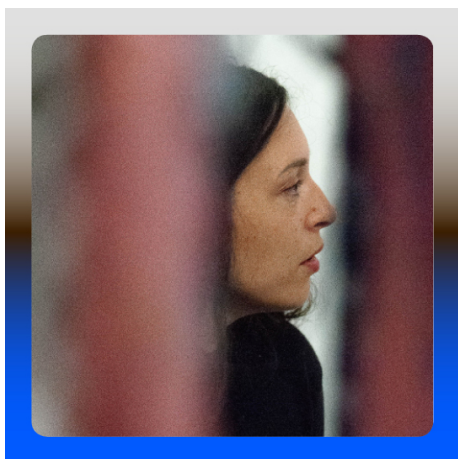


photo Charlène Cassin



photo Marine Chevanse

Clara Denidet est plasticienne et autrice. Diplômée de la HEAR (Strasbourg) en 2014, elle vit et travaille aujourd'hui en Bourgogne. Son travail tient autant de la recherche anthropologique que du bricolage empiriste. Elle appréhende un environnement, des objets, des usages comme les indices visibles de nos manières d'habiter, qu'elles soient individuelles ou collectives avec une attention vive à ce qui peut passer inaperçu : des tactiques du langage, des rituels fabriqués, des fonctions détournées, tout ce qui se loge dans les marges. Les images, sculptures et installations qu'elle construit cherchent à traduire ces observations, à se faire outils et prétextes aux échanges de savoirs, de récits. Ces dernières années, ses travaux de recherches ont été accueillis en résidence et exposés au FRAC Lorraine (Metz), au FRAC Bourgogne (Dijon), au Cetate Arts Danube (Roumanie), au Kunststiftung BW (Stuttgart) ou au CEAAC (Strasbourg). Elle est également membre du collectif 47-2 qui développe des projets culturels et artistiques en milieu rural. En 2022, Clara Denidet s'engage dans une recherche au long cours sur les pratiques de vannerie : à la fois orientée vers l'apprentissage technique, vers la recherche théorique et plastique, mais aussi à travers un travail d'entretiens et d'écriture.

CHEMIN DES AFFINITÉS - 2023

Arts en résidence x le fonds de dotation La Petite Escalère

Lieux partenaires

Le Bel Ordinaire

- Pau

Le Bel Ordinaire, espace d'art contemporain, est l'un des outils de développement culturel de la Communauté d'agglomération Pau Béarn Pyrénées.

belordinaire.agglo-pau.fr

La maison Salvan

- Labège-Toulouse

Située dans le centre-ville de Labège, à 10 km de Toulouse, La maison Salvan est entièrement dédiée aux pratiques artistiques contemporaines.

maison-salvan.fr

Réunis pour une première collaboration par ce programme, les trois structures partenaires soutiendront une démarche tournée vers l'apprentissage, l'échange de connaissances et la circulation des pratiques. **Aussi, la démarche artistique et le portage de cette résidence sur sites multiples se font écho, permettant autant la mobilité de l'artiste, que des acteur·rices des structures accueillant et accompagnant le projet.**

Au-delà d'accueillir un temps de travail en atelier (qui sera l'occasion d'une collaboration avec un·e intervenant·e choisi·e et invité·e par l'artiste), le Bel Ordinaire sera pour Clara Denidet une base technique et stratégique et un compagnon logistique. Il s'agit d'être présent au-delà du temps effectif d'accueil en résidence pour appuyer et soutenir la démarche artistique en lui permettant de trouver de nouveaux appuis.

Le Bel Ordinaire deviendra aussi le laboratoire de plein air de l'artiste pour développer la culture de l'osier. Cette mise en culture des espaces extérieurs s'inscrira dans la continuité du projet de jardin tinctorial déjà en place.

La maison Salvan propose à Clara Denidet d'investir les espaces à la fois de résidence et d'exposition pour lui permettre de soumettre sa pratique à des essais réels. L'artiste se servira de la situation très ouverte du lieu d'exposition pour que le travail se retrouve en porosité avec l'extérieur et aille à la rencontre de l'environnement et d'inattendus.

Un temps d'ouverture public à la maison Salvan verra la présence de l'ensemble des partenaires qui feront état de leur accompagnement. Ce temps sera bien entendu aussi un moment de valorisation du travail et du programme de résidence.

CHEMIN DES AFFINITÉS - 2023

Arts en résidence x le fonds de dotation La Petite Escalère

voyons voir

-Provence-Alpes-Côtes d'Azur

Voyons voir art contemporain et territoire accompagne des pratiques artistiques actuelles par l'organisation de résidences et de production d'œuvres, ainsi que des actions de médiation au cœur d'espaces géographiques et sociaux non dédiés à l'art.

voyonsvoir.art

Et ailleurs

-Haute Marne,

Côtes d'Armor,

Pyrénées-Orientales...

Les suites...

Depuis 2016, Voyons Voir a régulièrement mis en place des résidences au sein d'entreprises dont le savoir-faire peut être assimilé à la notion de patrimoine vivant. La structure a ainsi permis à l'artiste d'aller à la rencontre des vanniers et des osiériculteurs pour porter un regard contemporain sur ce métier, découvrir et s'appropriier les techniques, les matériaux, et réaliser avec eux un corpus d'œuvres. Dans le cadre de cette résidence, Voyons Voir a plus largement facilité les rencontres à l'échelle du territoire marseillais.

Dans une démarche d'observation participante, Clara Denidet s'est rendue régulièrement en Haute-Marne, à l'École Nationale d'Osiériculture et de Vannerie de Fayl-Billot pour des temps d'apprentissage mais aussi pour engager des temps de travail et de recherche auprès des professionnel·les, artisan·es et cultivateur·ices installé·es sur le territoire. Ses rencontres et prises de contact l'ont également amenée à projeter des recherches dans les Côtes d'Armor et les Pyrénées-Orientales.

D'autres structures membres du réseau Arts en résidence se sont d'ores et déjà déclarées attentives et ouvertes à collaborer sur les phases suivantes, qui en 2024 et 2025, se sont attachées à valoriser les recherches engagées, en fonction de leur évolution.

CHEMIN DES AFFINITÉS - 2023

Arts en résidence x le fonds de dotation La Petite Escalère

Clémence Canet



Suite à un appel à auteur·rice, nous associons **Clémence Canet** au programme Chemin des affinités 2023, établi autour de l'artiste **Clara Denidet** et de son projet **Tresser les savoir-faire**.

Actuellement doctorante en arts plastiques et linguistique à l'Université Paris 8, Clémence Canet réalise une thèse sur la façon dont des pratiques artistiques conduisent à penser la façon dont se transmet la connaissance.

Sa réflexion sur le partage et la circulation des savoirs se prolonge par la conception de nombreuses activités de transmission qui prennent des formes à la fois académiques et artistiques.

Intéressée par des situations didactiques convoquant la parole et le corps, sa recherche se concentre principalement sur des artistes qui réalisent des visites-performances.

La portée heuristique de l'itinérance au fondement du « Chemin des affinités » et le croisement de savoir-faire artisanaux avec la création artistique contemporaine font également écho à ses réflexions sur le vernaculaire et la porosité des formes contemporaines et traditionnelles.



Dans le cadre du Chemin des affinités, programme collaboratif de résidence itinérante mis en place par Arts en résidence - Réseau national et le fonds de dotation La Petite Escalère, l'artiste Clara Denidet a réalisé en 2023-2024 une résidence itinérante en plaçant au coeur de son travail, la pratique et la transmission de la vannerie. Accueillie successivement par Le Bel Ordinaire à Pau, Maison Salvan à Labège et voyons voir en Provence-Alpes-Côte d'Azur, son cheminement de plus d'une année s'est déroulé sous le regard et en échange avec l'autrice Clémence Canet.

Tresser les savoirs-faire
Tresser les savoirs-faire
Tresser les savoirs-faire



Coupe de l'osier, Cucuron,
janvier 2024

Assouplir les bâtons sur ses genoux, doucement, pour éviter qu'ils cassent. Un coup de poinçon au centre, deux coups d'ongle pour éviter que la fente coure, on encastre deux bâtons dans les trois que l'on vient d'éventrer et on obtient la croix autour de laquelle tresser l'osier. Ensuite on parle aux brins qu'on a dans les mains. Leur parler ça signifie qu'on les oriente, on leur donne une forme. On les mène là où on veut qu'ils aillent. Continue à leur parler.

Je passe au-dessus de mes bâtons de croisée, je serre, je bloque, je verrouille. Fin de la première phrase. Je me replace derrière, je vais chercher ce brin-là, je le cale, je le passe, et je verrouille. Je verrouille pour que les brins ne bougent pas ; on pourrait presque lâcher l'ensemble. - « Presque », on ne va pas s'y risquer. Il faut dire que l'osier résiste à ce qu'on essaie de lui faire entendre ; même si les brins sortent d'un long bain destiné à les attendrir, ils ne se laissent pas amadouer facilement. Derrière la joute verbale, se poursuit en réalité un vrai corps à corps. - Serre, tire, maintiens le brin de toutes les forces de ton pouce, aide-toi en appuyant sur ton ventre, ou ta hanche. Écarte les bâtons les uns des autres. Je leur donne un coup, je les casse même un peu. Je leur répète ce que j'attends d'eux, jusqu'à l'obtention du même écartement entre tous. Et mon brin passe, je serre, je bloque, je verrouille.



Les formes produites par Clara Denidet renferment les conseils des vannier-es qui lui ont transmis leur savoir-faire de bouche à oreille ou de main à main : les astuces de celui qui coince les brins avec ses outils pour abandonner l'ouvrage le temps d'une pause, de cet autre surpris de sentir se réveiller l'intelligence de ses doigts, ou de celle qui a autant assimilé les gestes techniques dans les moments de la vie quotidienne qu'en travaillant sur la sellette, la table de travail.

Une fois les montants piqués, on peut poser la trace, ces deux brins perpendiculaires qui maintiennent la structure. Avec les mains, simultanément, tu fais ce mouvement de fermeture et d'ouverture, comme ça, et tes brins s'enroulent sur des sens opposés, ce qui crée une résistance.

Les formes produites par Clara Denidet renferment les consignes et conseils qui ont présidé à leur fabrication, certainement transportent-elles aussi la mémoire des séjours passés auprès des vannier-es qui ont partagé leur façon de cohabiter avec le matériau. Car l'osier impose son tempo : celui de la pousse, de la coupe, du séchage, du trempage, du tri. Pour Clara Denidet, « apprendre » donne l'opportunité de côtoyer celles-ceux qui ont des choses à lui transmettre ; de s'aménager un cadre de travail dans lequel le temps long de l'ouvrage et de l'intimité qui s'instaure se substitue au seul souci de rendement. La vannerie devient un terrain d'expériences ; il s'agit de s'immerger dans le quotidien et l'écosystème de celles-ceux qui font, et de faire à son tour.



La malle, travail en cours, Pau,
décembre 2023

On va réaliser une écaffé, c'est-à-dire tailler le brin pour que le bout soit creux, bombé et de plus en plus fin. Je pose le brin contre mon épaule et je fais une entaille à l'endroit où je veux obtenir le premier creux. Et là c'est un principe mécanique en fait, tu ne coupes pas mais tu fends en jouant avec tes pouces : quand tu tires d'un côté ça l'affine. Tire à gauche, tire à droite, tire à gauche.

À bien y regarder, les formes produites par Clara Denidet ressemblent à des paniers. Mais n'en sont pas. Une fois retournés, les contenants qu'elle a réalisés deviennent des masques. À la façon d'un oiseau qui assemblerait un nid, elle entrelace des brins et construit des formes anthropomorphes dans lesquelles cacher un visage. Sûrement fallait-il maîtriser la technique avant de la déplacer. L'osier, affranchi des points auxquels il se plie traditionnellement, compose même une silhouette humaine, campée sur ses pieds ; une enveloppe corporelle dans laquelle transitent des connaissances. À la fois bibliothèque de savoirs et sarcophage, elle contient des objets et outils collectés au fil de l'apprentissage, objets qui renferment en eux le souvenir de leur manipulation. La sculpture incarne les réflexions de l'artiste quant à la façon dont on porte des connaissances en nous, quant à la façon dont on les échange, et dont elles transforment la perception de ce qui nous entoure.

Peut-être ces paniers qui n'en sont plus transportent-ils les prochaines transformations à venir, ou annoncent-ils les prochains terrains dans lesquels s'inscrire. Qu'il s'agisse de tresser des brins ou non, il est certain que Clara Denidet trouvera le moyen d'apprendre des autres et de partager plastiquement un rapport au monde fait de liens. À croire qu'il n'y a pas d'arrivée au chemin des affinités et qu'il n'a d'intérêt que parce qu'il donne accès à de nouvelles voies à explorer.

CHEMIN DES AFFINITÉS - 2023

Arts en résidence x le fonds de dotation La Petite Escalère

Arts en résidence - Réseau national

Contact

Elise Jouvancy, secrétaire générale

artsenresidence@gmail.com

+33 6 12 87 92 8

Depuis 2010, Arts en résidence travaille à la structuration et au renforcement de la visibilité des résidences dans le champ des arts visuels. **Il fédère 46 structures qui œuvrent au développement de la création contemporaine tout en garantissant des conditions de travail vertueuses aux résident-es.** Il propose un espace d'échange et de réflexion autour de quatre objectifs :

- fédérer les membres autour de la résidence ;
- valoriser les activités de ses membres ;
- développer des outils de structuration et conseiller sur des pratiques professionnelles vertueuses dans le cadre de l'accueil en résidence ;
- représenter et promouvoir la pratique de la résidence dans le champ des arts visuels.

artsenresidence.fr

Fonds de dotation La Petite Escalère

Le fonds de dotation La Petite Escalère a pour mission de promouvoir et d'encourager l'expérimentation et la création artistiques contemporaines sous toutes leurs formes. Il soutient et accompagne les créateurs et les organismes culturels dans le cadre de résidences d'artistes, de publications, d'éditions, d'expositions, d'installations et de productions...

Le fonds de dotation a soutenu le jardin de sculptures La Petite Escalère (2011 - 2020) et créé et porté la plateforme éditoriale Sculpture Nature (2014 - 2019).

Plus récemment, le fonds a soutenu la publication de plusieurs ouvrages (Annette Messager, Comme Si, Dilecta 2022 ; Christine Crozat, In Fine 2021) ou le projet "Au creux de la pierre", une installation sonore de Sonia Wieder-Atherton à l'abbaye de Montmajour avec le CMN en 2021.

La Petite Escalère est partenaire de la Villa Marguerite Duras, un programme de résidences d'écriture initié par l'Institut français de Phnom Penh au Cambodge.

dotation-lapetiteescalere.org